

Dala Avfall

Sven Lundgren, 23-01-26



AVFALL SVERIGE

Kommunernas branschorganisation inom avfallshantering



AVFALL SVERIGE

Avfall Sveriges vision

”Det finns
inget avfall”



Avfall Sveriges uppdrag

- Påverka
 - remisser, skrivelser, personliga möten mm
 - nationellt och internationellt
- Utveckla
 - rådgivning, kurser, konferenser, projekt, rapporter mm
- Samverka
 - arbetsgrupper, nätverk, organisationer mm
 - lokalt, regionalt, nationellt och internationellt

Avfall som resurs

- 1,5 miljoner ton avfall lämnas till materialåtervinning
- Biogas från allt matavfall räcker till 20 000 bilar som kör 1 500 mil/år
- Biogödsel från allt matavfall kan ersätta 7 procent av importerad fosfor
- Drygt 2 miljoner ton avfall till energiåtervinning ger fjärrvärme till 1,4 miljoner lägenheter

Vad vill Avfall Sverige?

- Klättra uppåt i avfallshierarkin
- Avfallshantering är en väsentlig del av samhällets infrastruktur
- Kommunerna ska kunna ge en god, behovsanpassad service
- Helhetssyn för insamling av avfallsfraktioner
 - Producentansvaret ska fullföljas fullt ut
- Motverka nedskräpning och dumpning



Vad tycker Avfall Sverige?

- Kommunernas ansvar för avfall allmännyttig tjänst
- Avfallshantering ska integreras i samhällsplanering
- Kommunerna ska kunna organisera sig, samverka
- Återvinningsmålen ska mäta faktisk återvinning
- Skatter, avgifter kan styra avfallshanteringen
- Upphandlings-, affärsmodeller ska stödja avfallshierarkin



Därför behöver kommunerna ha ansvar för avfallshantering

- Klimat- och miljönytta
- Hälsa och sanitet
- Avfallshantering för hela Sverige
- Service till medborgarna
- Säker hantering



EU-krav

Minimi-kraven och Cirkulära Ekonomipaketet

- Krav på utökat producentansvar i medlemsstaterna senast år 2023
- Förpackningsdirektivets krav gäller oavsett material på förpackningen. -även för mer udda material – såsom trä, textil eller keramik – finns ett krav på separat utsortering och insamling.
- Förpackningar ska av brukaren skiljas ut från annat avfall och vara ”nominellt tomma”
- Undantag farligt avfall
- Krav på insamlingsinfrastruktur och att producenterna ska stå för kostnaderna, genom differentierade avgifter, utan vinstsyfte
- Utan begränsning till ”lönsamma” områden
- Materialåtervinningsmål EU

Avfallsdirektivets krav

- Producenternas ekonomiska bidrag ska bl a täcka kostnader för
 - separat insamling, efterföljande transport och behandling av avfall
 - behandling som krävs för att uppfylla unionens avfallshanteringsmål
 - att tillhandahålla lämplig information till avfallsinnehavare
 - insamling och rapportering av uppgifter

(artikel 8.a.4 avfallsdirektivet 2008/98/EG om avfall)

Varför är fastighetsnära insamling viktigt?

- Bidrar till ökad sortering och minskade mängder förpackningar i restavfallet, vilket ökar materialåtervinningen och bidrar till att nå de gemensamma miljömålen.
- En sammanhållen avfallshantering ger en ökad service till medborgarna – det blir lättare att göra rätt.
- Minimikrav i EUs avfallsdirektiv ang. producenternas kostnadsansvar



Materialåtervinning av förpackningar **NY!**

	Återvinning 2021	Mål - 2029	Mål 2030 -
Glas	83 %	90 %	90 %
Plast	33 %	50 %	55 %
Papper	85 %	85 %	85 %
Metall (Fe/Al)	81/85 %	70/50 %	80/60 %
Totalt	62 %	65 %	70 %

Materialåtervinning av förpackningar

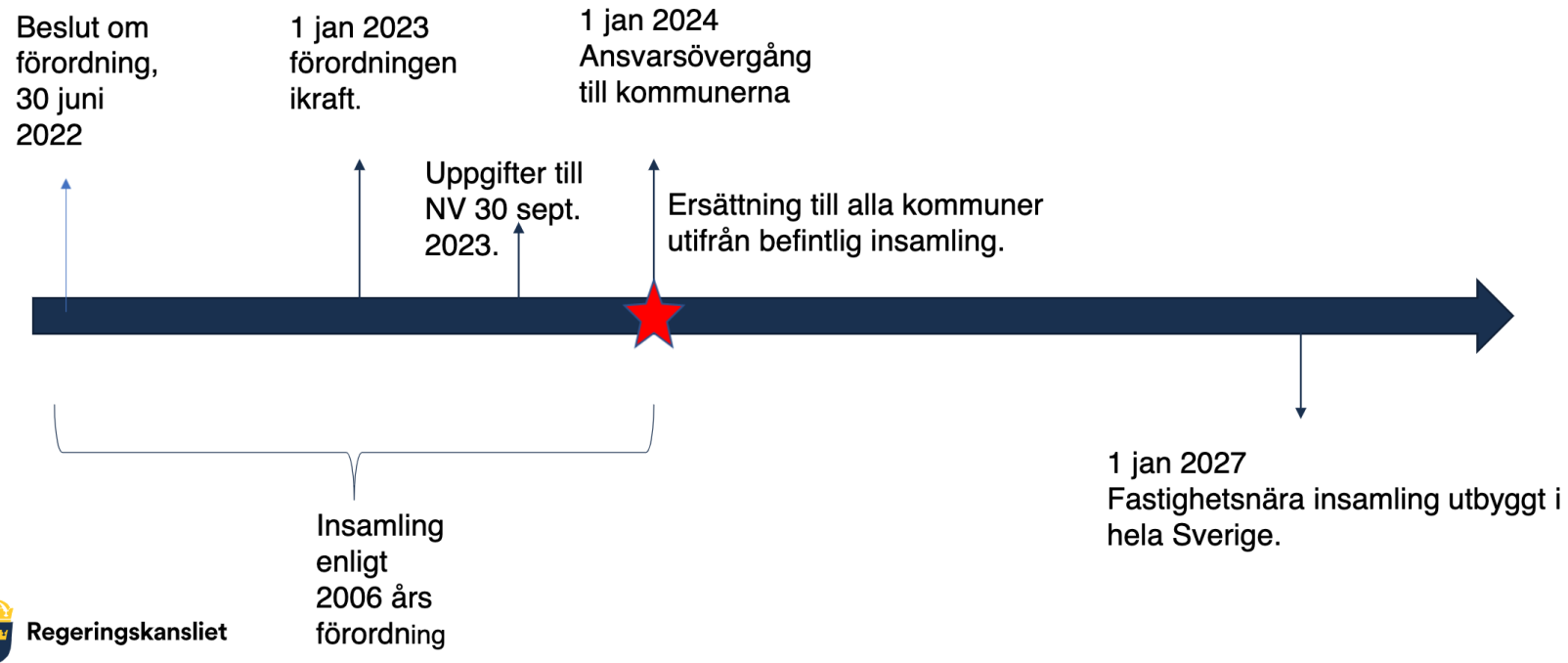
	Återvinning 2020	Mål - 2029	Mål 2030 -
Glas	94 %	90 %	90 %
Plast	34 %	50 %	55 %
Papper	78 %	85 %	85 %
Metall (Fe/Al)	83 %	70/50 %	80/60 %
Totalt	61 %	65 %	70 %

Den svenska regleringen

Förpackningsinsamling - tidslinje

Tidslinje – hushåll

Hushåll: en bostad som en eller flera personer använder permanent eller som fritidsboende.



Krav på separat utsortering samt insamling

- Utsorteringskrav i avfallsförordningen
- Separat insamling av
 1. papper och kartong
 2. plast
 3. metall
 4. färgat glas
 5. ofärgat glas,
 6. trä
 7. övrigt förpackningsmaterial (utöver 1-6)
- Dispensgrund: 3 kap. 14 a § avfallsförordningen



Definition FNI

*”Insamling **från en fastighet** där ett hushåll har avfall eller, om sådan insamling inte är möjlig med hänsyn till fastighetens utformning och belägenhet, trafiksäkerhet eller andra omständigheter, insamling från en **plats i nära anslutning till en fastighet** där ett hushåll har avfall.”*

- Jfr 15 kap. 20 a § miljöbalken och möjligheten att komma överens om alternativ plats eller anvisa plats

Fastighetsnära insamling

- Från 2027 ska kommunen tillhandahålla FNI av pappers-, plast-, glas- och metallförpackningar från:
 - ✓ hushållen
 - ✓ samlokaliserade verksamheter om de valt kommunal insamling
- Insamlas på samma sätt som mat- och restavfall med dess regler och undantag enligt gällande kommunala föreskrifter.

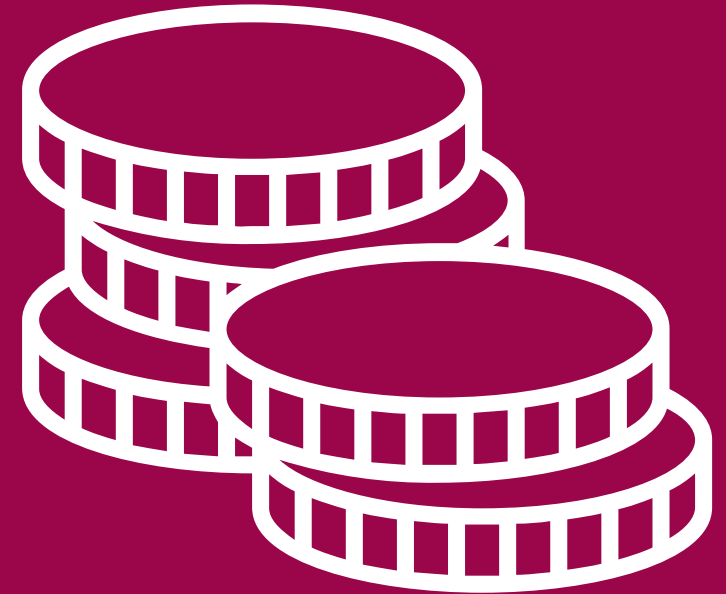


Ersättning till kommunerna

Naturvårdsverket ska fastställa ersättningen för kommunernas kostnader för insamling och har remitterat förslag på ersättningsmodell

Producentansvarsorganisationerna ska ersätta kommunerna för:

- insamling,
- transport,
- anordnande av omlastningsplatser,
- insamlade mängder
- information



Förpackningsinsamling

- Utgångspunkten är att kommunerna ska få full ersättning för insamling samt för information
- Schabloniserad ersättning, som dock bör bli allt träffsäkrare över tid
- Kommunen får med avfallsavgifter finansiera det som ligger inom kommunala ansvaret, dvs. även förpackningar (MB 27:4)
- Ersättningen för förpackningsinsamlingen ska räknas av (enligt kompletterad skrivning MB 27:5)

Information

- Kommunen ska årligen (från 2024) ta fram lättillgänglig information till hushållen och till de verksamheter som har valt kommunal insamling, om:
 1. Skyldighet att sortera ut förpackningsavfall och hur sorteringen ska gå till
 2. Hur de ska lämna sitt förpackningsavfall i kommunens insamlingssystem
 3. Hur de kan förebygga förpackningsavfall
 4. Hur de kan bidra till ökad materialåtervinning
 5. De insamlingsresultat som utsorteringen bidrar till (i kg/inv)

Avfallsutrymmen mm

- Samma utgångspunkter som för insamling av rest- och matavfall
- Utsorteringskravet gäller – *fastighetsinnehavaren måste tillgodose kravet genom att tillhandahålla plats för separat utsortering*
- *Ej* krav på inrättande av utrymmen med stöd av avfallsföreskrifterna
-Kammarrätten i Stockholm i mål nr 4155-05 (den 7 april 2006)
- *Om* utrymmen byggs – krav kan ställas på utformning
-Jfr 9 kap. 1 § 1 punkten avfallsförordningen (2020:614)

Avfall Sveriges arbete

Övertagande av FNI insamling flerbostadshus

Utgångspunkt:

- Önskan om smidig övergång till kommunalt ansvar och på kort tid ta över / behålla etablerad FNI insamling
- Advokatfirman Lindahl utrett
 - Annonserad upphandling
 - Direktupphandling
 - Upphandling av tjänstekoncession
 - Upprätta auktorisationssystem



Om auktorisationssystem

- *Inget urval* - alla som uppfyller kommunens uppställda minimikrav kan ansluta sig
- Kommunen tecknar *auktorisationsavtal* som reglerar utförandet av insamlingen
- *Ersättning från kommun till entreprenör*
- *Fastighetsägare får välja* bland de auktoriserade entreprenörerna
- Entreprenörerna kan dock *inte konkurrera om pris* utan om kvalitet eller tillhandahållande av andra kringtjänster



Befintliga avtal

- Befintliga avtal ej ”automatiskt” ogiltiga
- De ömsesidiga förpliktelserna fortsätter så länge som avtalet inte har sagts upp och upphört att gälla
- Kommunal ensamrätt = *insamling utan kommunalt uppdrag strider mot miljöbalkens straffbestämmelser*
- Anlitande av annan än kommunen eller kommunens utförare = *överträdelse av lämningsskyldigheten*

Sammanfattning

- EU-krav utgör utgångspunkten
 - verkställande av återvinningsmål samt producenternas kostnadsansvar
 - fastighetsnära insamling den modell som valts för att öka utsortering och återvinning
- Ansvarsövergång från år 2024, FNI från år 2027
 - hushåll och samlokaliserade verksamheter
 - fastighetsnära insamling av sex fraktioner
- Källsortering av sex förpackningsslag
- Ersättning från producenter till kommuner
 - utgångspunkt *full ersättning för insamling och information*
- Utsorteringskrav – ej något nytt krav i sig
 - kommunen kan inte ställa krav på inrättande av utrymmen
- Beslut i somras – kommunerna arbetar som bäst med planering för verkställande och information
- Övertagande av insamling i flerbostadshus
 - auktorisering en möjlighet

Kommunalt avfall och annat avfall under kommunalt ansvar

Kommunalt avfall

(15 kap. 3 § miljöbalken, prop. 2019/20:156 s. 91)

Med kommunalt avfall avses i denna balk avfall från hushåll och sådant avfall från andra källor som till sin art och sammansättning liknar avfall från hushåll, dock inte

1. avfall från tillverkning,
2. avfall från jord- och skogsbruk,
3. avfall från fiske,
4. *avfall från septiktankar, avloppsnät och avloppsrening,*
5. *bygg- och rivningsavfall, och*
6. uttjänta bilar.

Kommunalt **avfall** – EUs definition

a) **blandat avfall och separat insamlat avfall från hushåll**, inklusive papper och kartong, glas, metall, plast, biologiskt avfall, trä, textilier, förpackningar, avfall som utgörs av eller innehåller elektrisk och elektronisk utrustning, förbrukade batterier och ackumulatorer samt grovavfall, inklusive madrasser och möbler,

b) **blandat avfall och separat insamlat avfall från andra källor om sådant avfall till sin art och sammansättning liknar avfall från hushåll**,

Denna definition påverkar inte ansvarsfördelningen mellan offentliga och privata aktörer gällande avfallshantering.

(Artikel 3.2 b avfallsdirektivet 2008/98/EG)

EUs avfallsdirektiv och statistiska ändamål

- Eurostat och OECD
- Kommunalt avfall i avfallskategorier i bilaga 3 till avfallsförordningen (2020:614)
 - 15 01 (förpackningar)
 - 20 (hushållsavfall och liknande handels-, industri- och institutionsavfall **med undantag för 20 02 02 (jord och sten), 20 03 04 (slam från septiktankar), 20 03 06 (slam från rengöring av avlopp)**)
- Guidance on Municipal Waste Data Collection (2021):
 - Avfall med samma kod som samlas in separat=kommunalt avfall*
 - Avfall som inte separeras utan är en del av blandat kommunalt avfall=kommunalt avfall*

Trädgårds- och parkavfall

- Park- och trädgårdsavfall från hushållen/bostäder och offentliga och privata parker, trädgårdar, begravningsplatser är typiskt sett **kommunalt avfall (20 02 01)**
- från andra områden än ovanstående och *som allmänheten inte har tillträde till* är **inte** kommunalt avfall, t.ex. instängslad industripark.
- Avfall från **jord- och skogsbruk är aldrig kommunalt avfall**, exempelvis avfall från handelsträdgårdar, skötsel av vägren längs motorvägar och järnvägar (02 01)



Det här fotot av Okänd författare licensieras enligt CC BY-SA

Avfall från mindre serviceverksamheter

- NV
 - mindre verksamheter/serviceverksamheter *ofta kommunalt avfall*
 - gemensamma ytor som personalutrymmen, omklädningsrum eller genom vaktmästeri och som *inte* är direkt kopplade till kärnverksamheten
 - farligt avfall från *kärnverksamheten* som ändå utgör kommunalt avfall
- Avfall Sverige
 - art och sammansättning* avgörande, *ej* storlek på verksamhet eller volym avfall

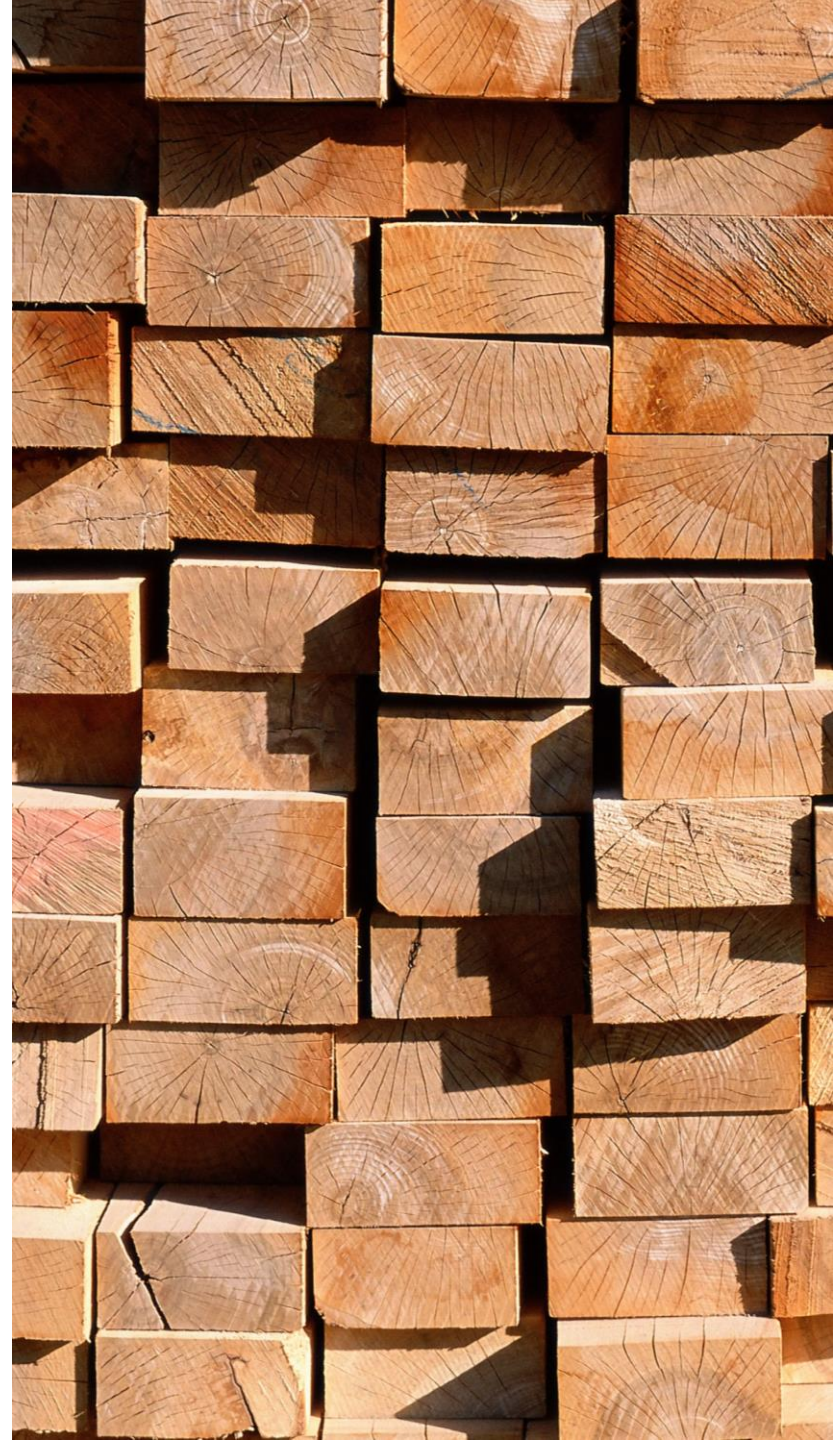
Kontorsavfall

- NV
 - Såväl kommunalt avfall som ej kommunalt avfall
 - art och sammansättning* avgörande
 - avfall från kontorsverksamhet *ej* kommunalt avfall, tex kasserat kontorsmaterial och papper
- Avfall Sverige
 - NVs ställningstagande är oklart
 - exempelvis: printerpapper=kommunalt avfall?

Bygg- och rivningsavfall

Nytt ansvar för kommunen 1 jan 2023

- Kommunen får ansvar för bygg- och rivningsavfall som inte producerats yrkesmässigt

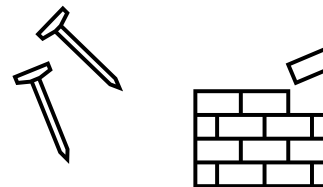
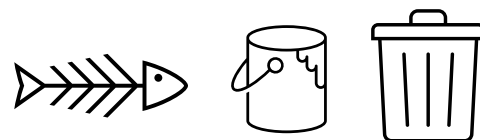
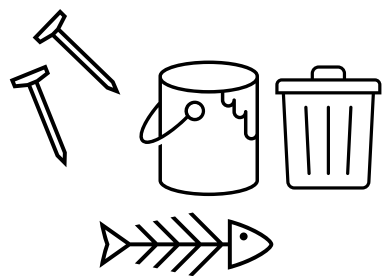


Bygg- och rivningsavfall

- 31 juli 2020

1 aug 2020-31 dec 2022

1 jan 2023 -



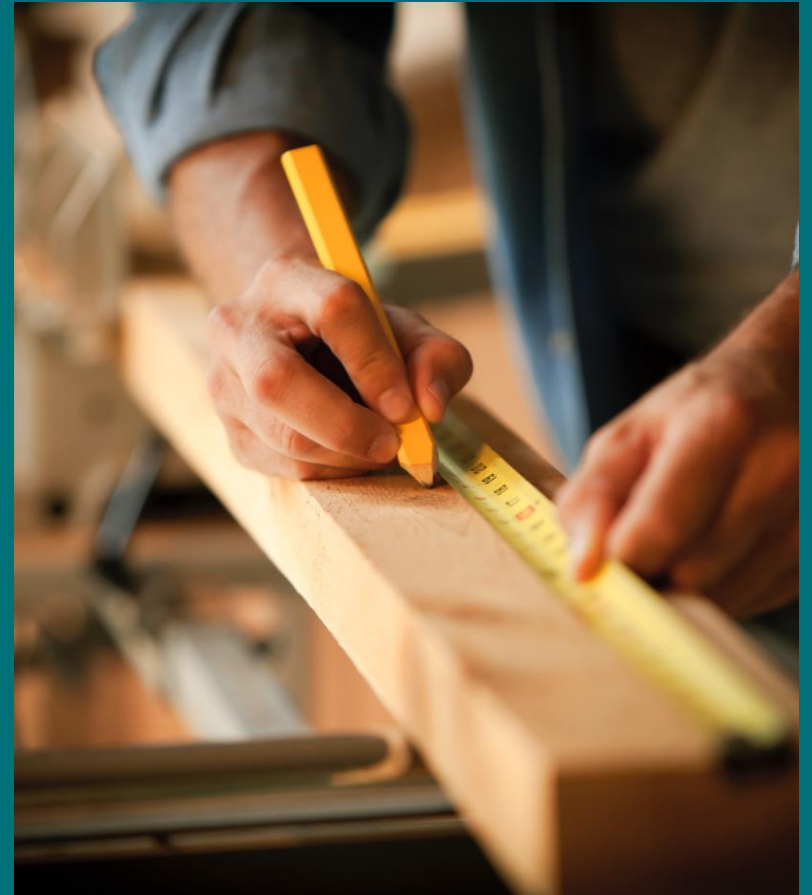
Hushållsavfall
(inkl. avfall från
mindre renovering)

Kommunalt avfall (ej bygg- och riv)

Kommunalt ansvar
(inkl. bygg- och riv från icke
yrkesmässig verksamhet)

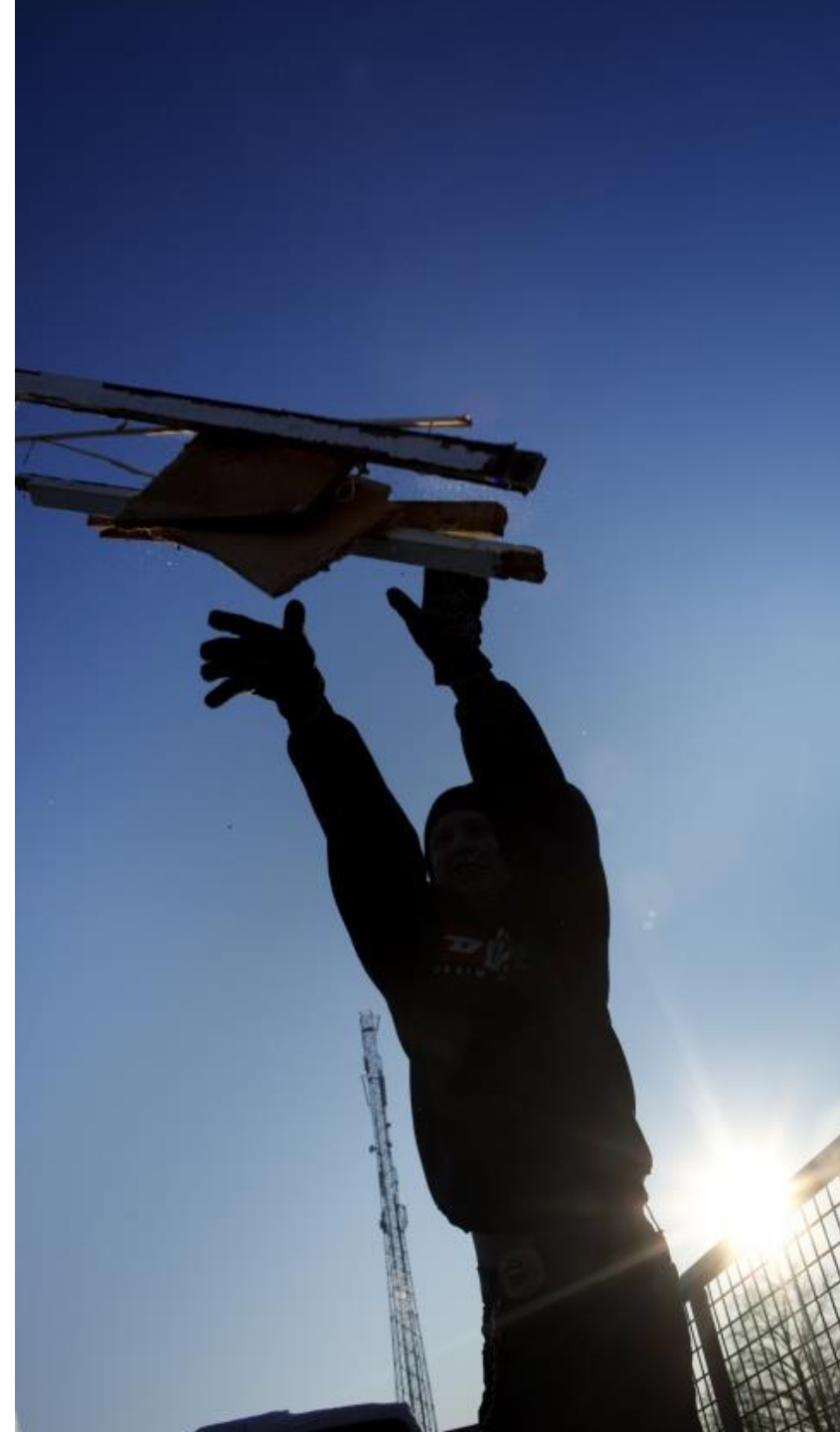
Icke-yrkesmässig verksamhet

- Exempel på icke-yrkesmässig verksamhet:
 - Hushåll...
 - Bostadsrättsförening...
 - Kooperativ hyresrättsförening...
 - Idrottsförening....
... som själva bygger om
- Kommunen ansvarar inte för t.ex.:
 - Hantverkares avfall när de anlitas för att riva en bostad eller renovera



Källsortering bygg- och rivningsavfall (3 kap. 10-11 §§ avfallsförordningen)

- Den som producerar bygg- och rivningsavfall ska sortera ut följande avfallslag och förvara dem skilda från varandra och från annat avfall:
 1. trä
 2. mineral som består av betong, tegel, klinker, keramik eller sten
 3. metall
 4. glas
 5. plast
 6. gips
- Den som samlar in bygg- och rivningsavfall som har sorterats ut ska samla in de avfallsslagen separat.
- Kommunen får ta emot osorterade fraktioner



Vilka anläggningar ingår i ansvaret?

- Enskilda avloppsanläggningar dimensionerade för högst 25 pe
 - avser de som inte ingår i allmän VA-anläggning
 - avser anläggningar som betjänar en fastighet och samfälliga anläggningar
 - avser om art och sammansättning liknar hushållspillvatten

Utsortering av bioavfall

Generellt krav från den 1 januari 2024

- Utsorteringsskyldighet

-park- och trädgårdsavfall som innehåller parkslide eller invasiva arter enligt EU-förteckningen

-annat park- och trädgårdsavfall

-biologiskt nedbrytbart köks- och livsmedelsavfall

- Utsorteringskravet omfattar ätlig olja och flytande fett men inte annat flytande bioavfall

- Separat insamling. Fastighetsnära som utgångspunkt.

-ej krav på insamling av fett fastighetsnära

Insamling av farligt avfall

Förändringar

Kommunalt avfall:

- Avfall från vinds- och trappstädning
- Avfall från städning på gården
- Farligt avfall från fastighetsskötsel
- Park- och trädgårdsavfall från gårdarna





AVFALL SVERIGE

Tack för uppmärksamheten!

Sven Lundgren, chefsjurist

040-35 66 00